

II. — GROENENDÆEL.

LE vallon de Groenendael, avec ses étangs poissonneux, ses belles allées et ses sous-bois mystérieux, est connu de tous. Une excellente piste cendrée permet aux cyclistes d'y faire de fréquentes visites, sans quitter les épais taillis de la forêt de Soignes.

En 1304, un ermite (Jean de Buscho) obtint du duc Jean II, l'usage d'une maison qui se trouvait en ce lieu solitaire. Il devait en jouir toute sa vie durant et, après lui, un religieux pourrait seul y habiter. Un autre cénobite, jugeant apparemment ce séjour agréable, y résida pendant vingt ans. Un troisième y habitait en 1343, lorsque trois prêtres de l'église Sainte-Gudule, de Bruxelles, formèrent le projet de s'y retirer.

Un d'eux, Jean Van Ruysbroeck, nous a laissé des écrits très remarquables. Son érudition fit affluer à Groenendael des personnages puissants.

Sa mort fut, paraît-il, accompagnée de prodiges. Une vision apprit au doyen de l'église de Diest qu'il était mort et qu'il avait été admis au ciel après une demi-heure de purgatoire. Le veinard !

Voilà, sans contredit, des débuts modestes pour une institution dont la somptuosité, au xvi^e siècle, égala celle des plus riches abbayes du pays.

Plusieurs personnages illustres visitèrent le prieuré et le comblèrent de privilèges, Charles-Quint notamment. Ce fut sous son règne que l'abbaye atteignit l'apogée de sa splendeur.

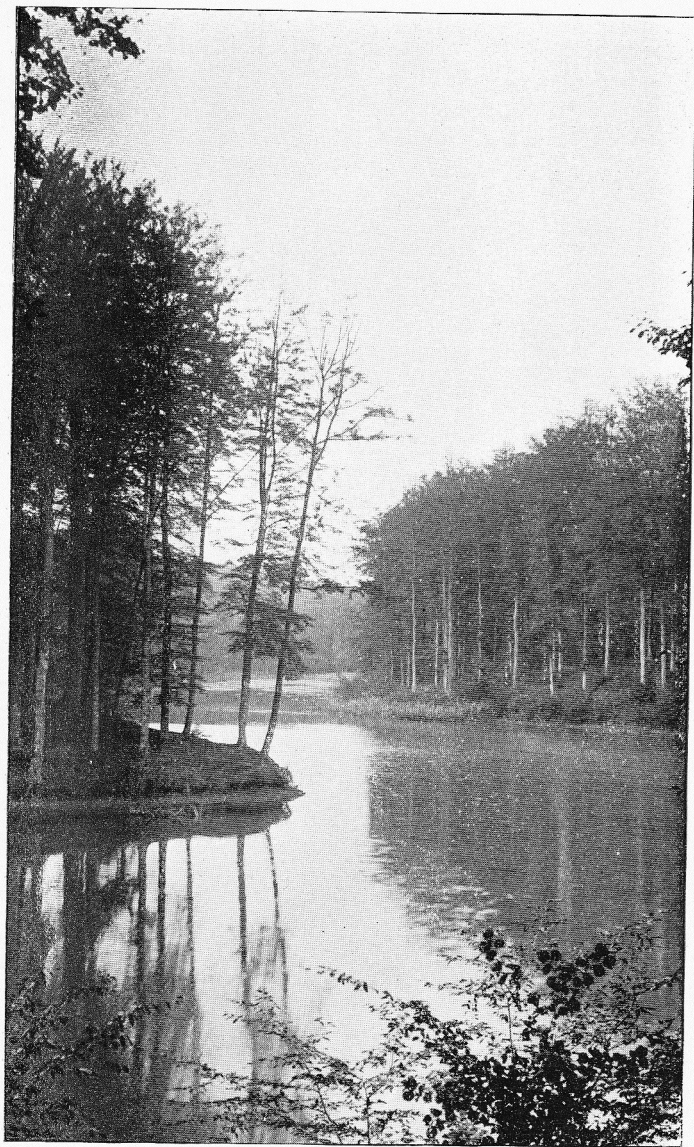
Mais cette splendeur fut de courte durée. Le couvent périclita au xvii^e et au xviii^e siècle, aussi rapidement qu'il avait prospéré. Supprimé une première fois par Joseph II, il subit ensuite le sort des autres institutions religieuses du pays, lorsque les révolutionnaires dépouillèrent nos établissements religieux de leurs biens.

L'histoire a enregistré leurs exagérations, de même que les considérations atténuantes qu'on invoque en leur faveur. Je ne m'y arrêterai pas.

La plus grande partie de l'abbaye a été démolie vers 1825. Il ne reste actuellement que des débris du mur d'enceinte, quelques souterrains et le quartier du prieur, qui date de 1794 ; c'est la construction connue sous le nom de " Restaurant du Château de Groenendael „.

On peut faire à Groenendael une exquise promenade : le tour des étangs.

D'habitude, on ne suit ceux-ci que du côté de l'avenue Dubois. Du côté opposé, un sentier court en zigzaguant le long de ces pittoresques pièces d'eau sous les riches frondaisons de la forêt. Il vous



Le vallon de Groenendael

sera facile de le rejoindre derrière le " Restaurant ", et vous ne serez pas embarrassé, ensuite, de regagner l'avenue Dubois (*).

Ne négligez pas de longer le troisième étang. D'imposants massifs de hêtres l'entourent et leurs voûtes fuyantes ménagent des sous-bois pleins d'ombre et de mystère, où croissent en abondance les fougères et les myrtilles.

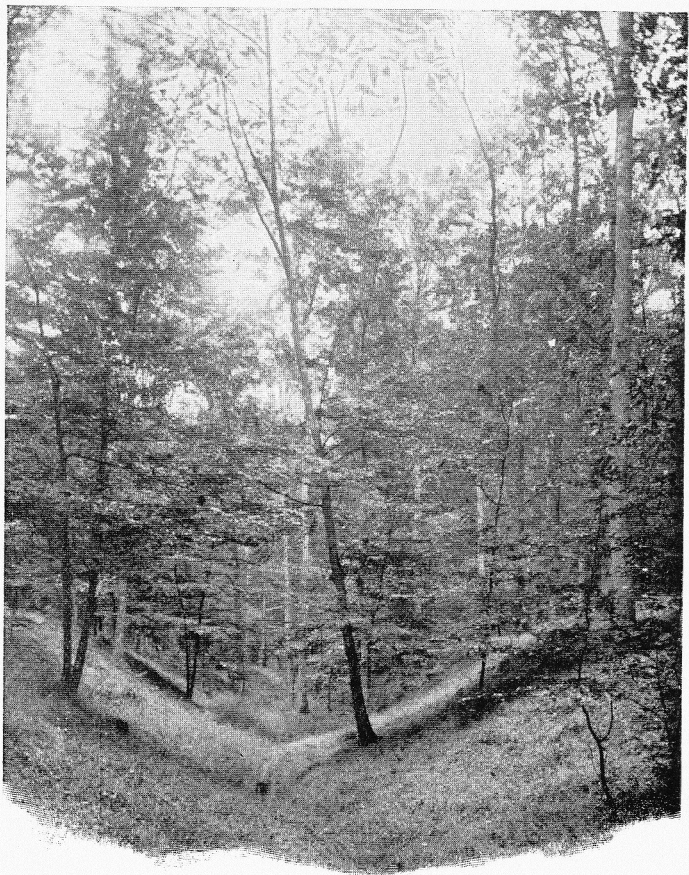
C'est vraiment un coin exquis de la forêt, que ce lac dormant au pied de ces arbres gigantesques, entre des rives parées de feuilles pourpres, avec, deci, delà, quelques proéminences sablonneuses, égratignées par la mousse, et se détachant de toute leur blancheur sur ce fond sombre.

J'y retournai récemment par une fraîche journée de l'automne dernière. Le décor était prestigieux, grâce aux colorations or, rouille, carmin qui paraient les cimes prêtes à se dépouiller de leur feuillage.

Et, tandis que j'étais en admiration devant ce tableau, auquel la saison communiquait son charme nostalgique, mon frère croqua quelques vues de ce site romantique. J'en reproduis une à la page précédente.

(*) Le dernier étang se divise en culs-de-sac. Contournez la première branche de cette " patte d'oie " et franchissez la digue de la seconde. Vous aboutirez à l'avenue Dubois, en tenant la droite.

Si, au contraire, vous obliquez à gauche, vous trouveriez " l'avenue des Puits ", belle allée, tracée au bas d'un vallon à la fois solitaire et pittoresque. Elle rejoint la drève de Lorraine. Une remarque : Après une période de pluies, elle est fort boueuse, voire impraticable.



La forêt de Soignes (Groenendael)

On ignore généralement que le vallon de Groenendael se prolonge au delà du carrefour de ce nom. Il y a là, au pied du talus du chemin de fer, dans l'angle formé par les routes de Malines et de La Hulpe, de ravissants valonnements et de magnifiques sous-bois. Les chemins n'y sont pas cyclables, mais l'atmosphère y est si fraîche, si délicieuse, qu'on est heureux de les parcourir à pied.

Pour bien voir, il est préférable de faire aussi à pied la promenade des étangs décrite ci-dessus. Il est facile de déposer son vélo au " Restaurant de Groenendael ".

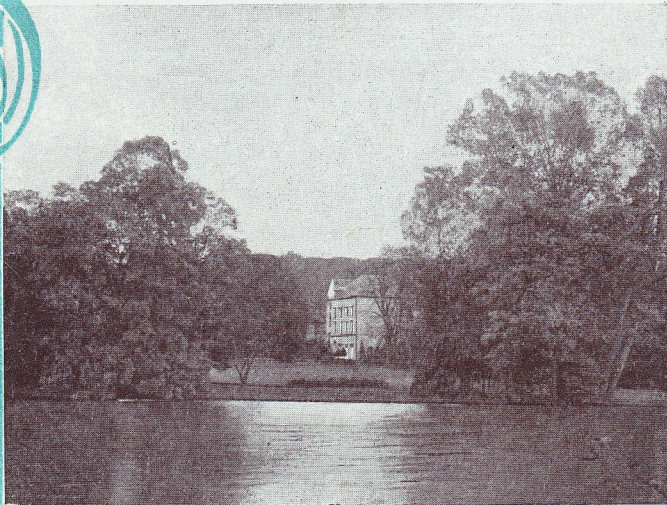


ARTHUR COSYN

SITES
BRABANÇONS

PROMENADES CHAMPÊTRES EN BRABANT

LES ABBAYES BRABANÇONNES



ILLUSTRATIONS PHOTOGRAPHIQUES
DE M. LÉON COSYN

OUVRAGE PUBLIÉ SOUS LE PATRONAGE
DU TOURING CLUB DE BELGIQUE

AUG. BÉNARD, IMP.-EDIT., LIÈGE.

OUVRAGE PUBLIÉ SOUS LE PATRONAGE
DU « TOURING CLUB DE BELGIQUE »

Sites Brabançons

PAR

ARTHUR COSYN

ILLUSTRATIONS PHOTOGRAPHIQUES DE M. LÉON COSYN

- I. — Promenades Champêtres en Brabant
- II. — Les Abbayes Brabançonnnes
- III. — La Toponymie du Brabant.



LIÈGE

AUG. BÉNARD, IMPRIMEUR-ÉDITEUR

Rue Lambert-le-Bègue, 13

À

MM. LÉON DOMMARTIN

JULES CARLIER

PAUL SAINTENOV

LÉON ABRY

H. CARTON DE WIART

H. FIERENS-GEVÆERT

A. HEINS

À tous les défenseurs du patrimoine artistique
et pittoresque du pays.

Hommage reconnaissant d'un fervent de nos sites

A. C.

TABLE DES MATIÈRES



	PAGES
Préface	V à XI

PROMENADES CHAMPÊTRES EN BRABANT :

I. Lelle	1
II. Perck	7
III. Bodeghem, Zierbeck et Wambeek	15
IV. Neder-over-Hecmbeck	25
V. La Chapelle St-Landry	35
VI. La Chapelle d'Amelghem	41
VII. Careveld	47
VIII. Cortenberg et Everberg	51
IX. Tervueren et Stockel	65
X. Linkebeek	81
XI. Les Environs de Tourneppe	91
XII. Wolverthem	101
XIII. Les Environs de Meysse et de Brussegem	105

LES ABBAYES BRABANÇONNES :

Généralités	117
I. La Cambre, Val-Duchesse et Rouge-Cloître	119
II. Groenendaël	129
III. Sept-Fontaines	135
IV. Villers-la-Ville	143
V. Cortenberg	153
VI. Parc	157
VII. Afflighem	163
VIII. Grimberghen	171
IX. Dilighem	185
X. Grand-Bigard	191

LA TOPONYMIE DU BRABANT	I à XXIII
-----------------------------------	-----------